

Leica DISTO™ D210

The original laser distance meter



Leica DISTO™
3 Years
Warranty
if registered within 8 weeks after
purchase at www.disto.com




- when it has to be **right**


Leica
Geosystems

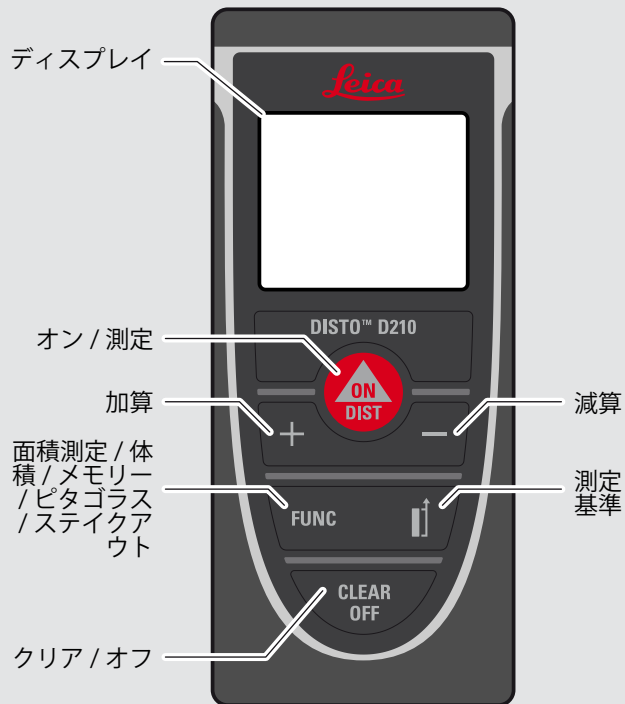
| | |
|------------------|----|
| セットアップ | 2 |
| 概要 | 2 |
| ディスプレイ | 2 |
| 電池の挿入 / 入替 | 2 |
| オペレーション | 3 |
| オン / オフ切替 | 3 |
| クリア | 3 |
| メッセージコード | 3 |
| 測定基準の設定 | 3 |
| 多機能エンドピース | 3 |
| 単位設定 | 3 |
| ビープ音 オン / オフ | 4 |
| ディスプレイ照明 オン / オフ | 4 |
| キーパットロック オン | 4 |
| キーパットロック オフ | 4 |
| 測定 | 5 |
| 測距 | 5 |
| 最小値 / 最大値連続測定 | 5 |
| 加算 / 減算 | 5 |
| 面積 | 6 |
| 体積 | 6 |
| メモリー (最新の 10 件) | 6 |
| メモリーの消去 | 6 |
| ピタゴラス (2 ポイント) | 7 |
| ピタゴラス (3 ポイント) | 7 |
| ステイクアウト | 8 |
| テクニカルデータ | 9 |
| メッセージコード | 9 |
| 注意 | 10 |

| | |
|----------------|----|
| 廃棄処理 | 10 |
| 保証 | 10 |
| 安全上のご注意 | 10 |
| 凡例 | 10 |
| 使用許可事項 | 10 |
| 禁止事項 | 10 |
| 使用上の危険事項 | 11 |
| 使用制限 | 11 |
| 責任範囲 | 11 |
| 電磁適合性 (EMC) | 11 |
| レーザークラス | 12 |
| ラベル表示 | 12 |

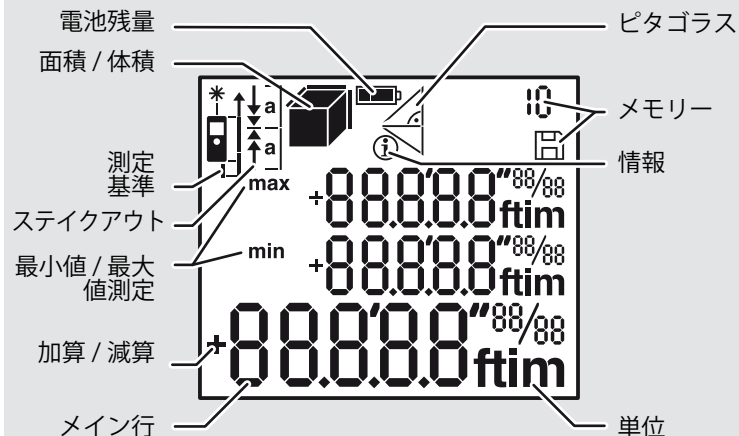
概要

 ご使用になられる前に、必ず、このユーザーマニュアルと安全の手引きを、よくお読みください。

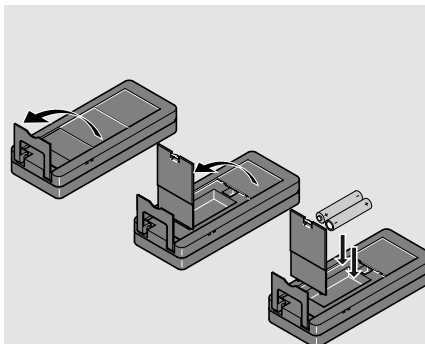
 製品の管理責任者は、すべてのユーザーがこれらの指示に従い、厳守することを確認してください。




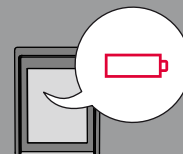
ディスプレイ



電池の挿入 / 入替



 製品スペック確保のため、マンガン電池を使用しないでください。電池残量のアイコンが点滅した時には、電池交換して下さい。



オペレーション

オン/オフ切替



オン
ON
DIST

オフ
CLEAR
OFF
2秒

電源オフ

i 本体の電源は、180秒後、自動的にオフになります。

クリア



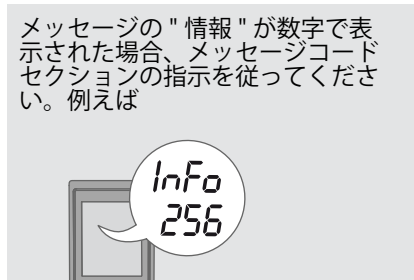
1x
CLEAR
OFF

一つ前の操作に戻る。

2 x
CLEAR
OFF

測定ファンクションを終了し、デフォルトモードに戻す。

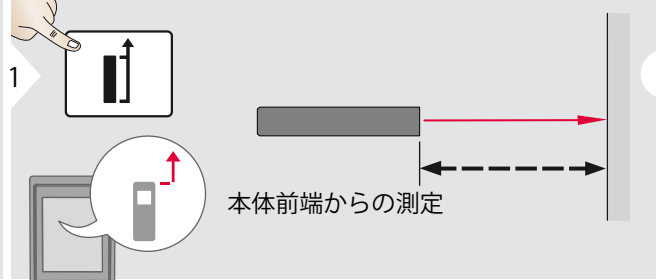
メッセージコード



メッセージの "情報" が数字で表示された場合、メッセージコードセクションの指示を従ってください。例えば

Info
256

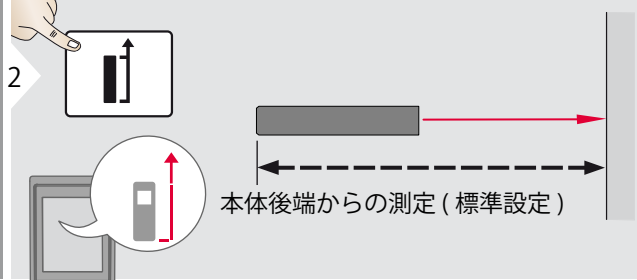
測定基準の設定



1

本体前端からの測定

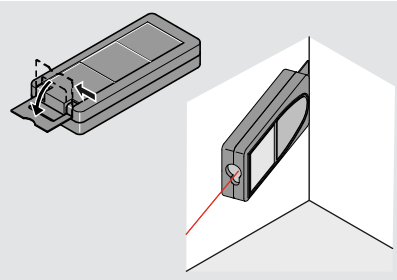
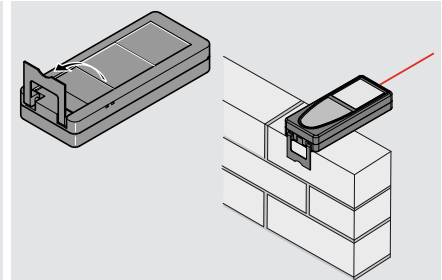
i ボタンを2秒押し続けると、測定基準が固定されます。



2

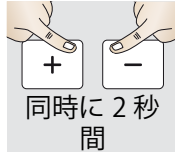
本体後端からの測定 (標準設定)

多機能エンドピース



i エンドピースは自動検知され、測定基準のゼロポイントが決定されます。

単位設定

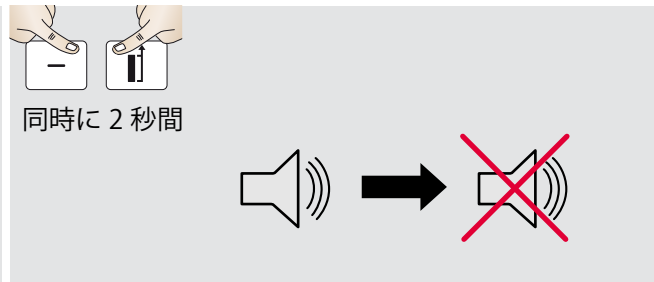


同時に2秒間

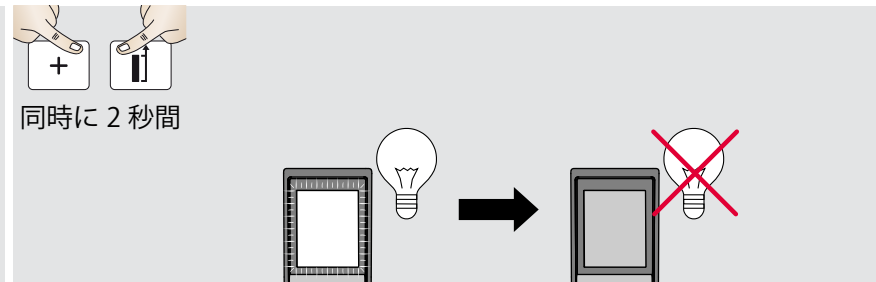
単位の切替:

| | |
|----------|--|
| 0.000 m | |
| 0.0000 m | |
| 0.00 m | |
| | |

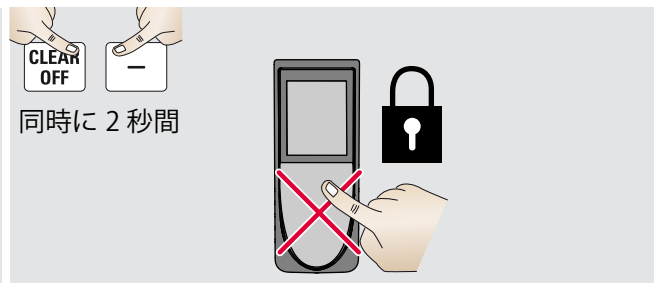
ビープ音 オン/オフ



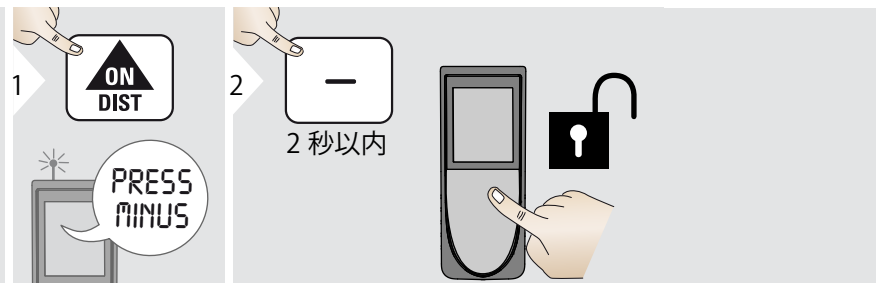
ディスプレイ照明 オン/オフ



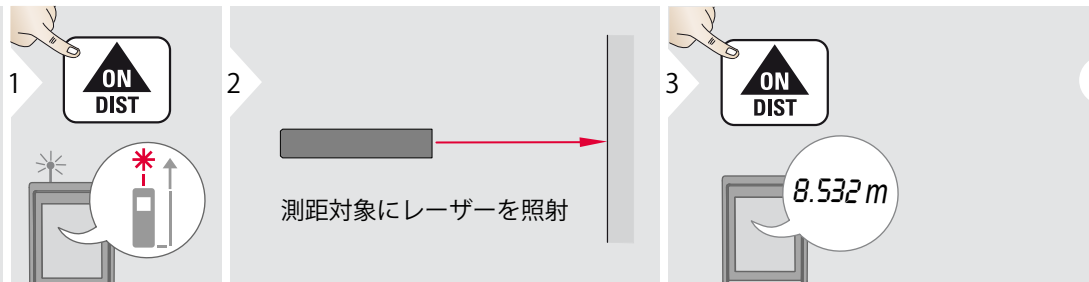
キーパットロック オン



キーパットロック オフ



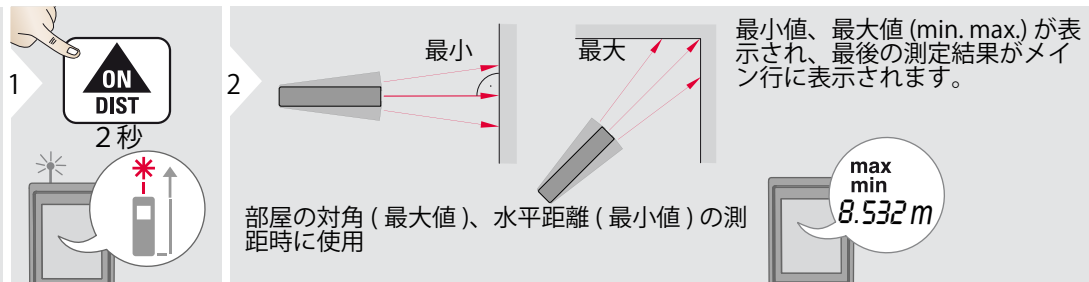
測距



i

測距対象の表面が、明な液体、ガラス、発砲スチロール、半透過性表面物、高光沢表面の場合、測距エラーが発生します。測距対象がダーク系表面の場合、測距時間が長くなる場合があります。

最小値 / 最大値連続測定

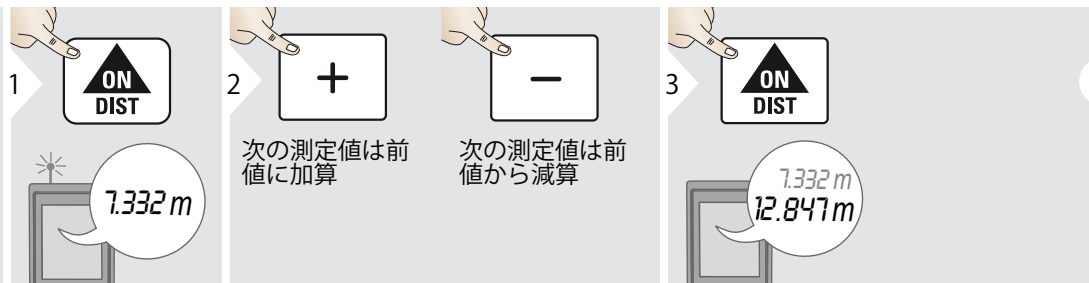


3



最小値 / 最大値連続測定の終了

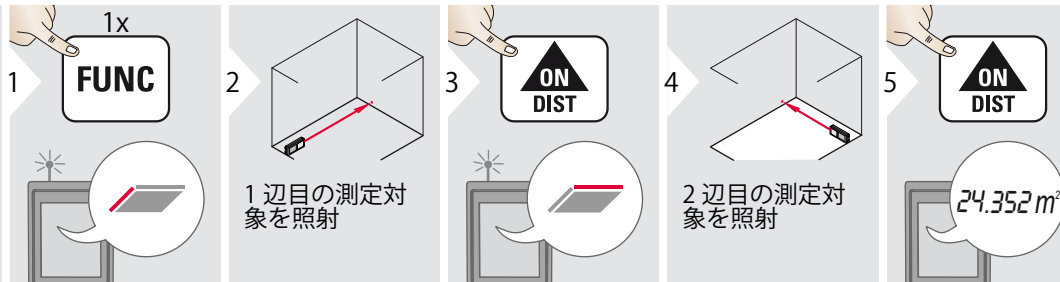
加算 / 減算



i

結果は、メイン行に表示されます。測定した各結果も表示されます。面積、体積でも同様に加算、減算が行えます。

面積



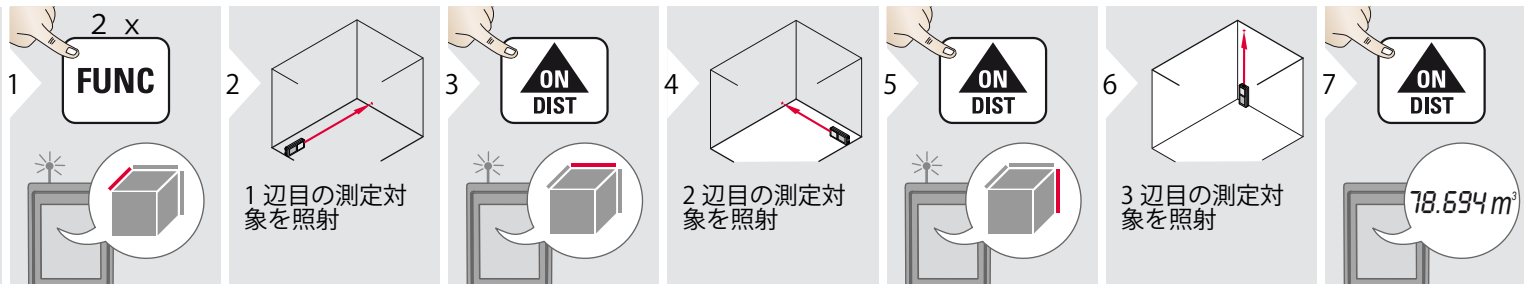
i

測定結果はメイン行に表示され、各辺の長さも表示されます。

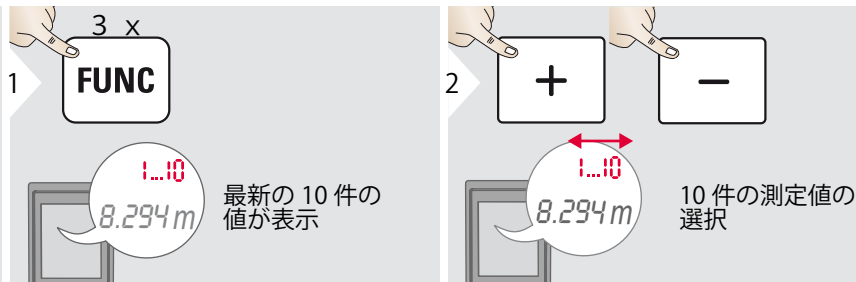
部分測定：

1 辺目の測定後、+ または - を押した後に、測定、測定値に加算、減算ができます。

体積



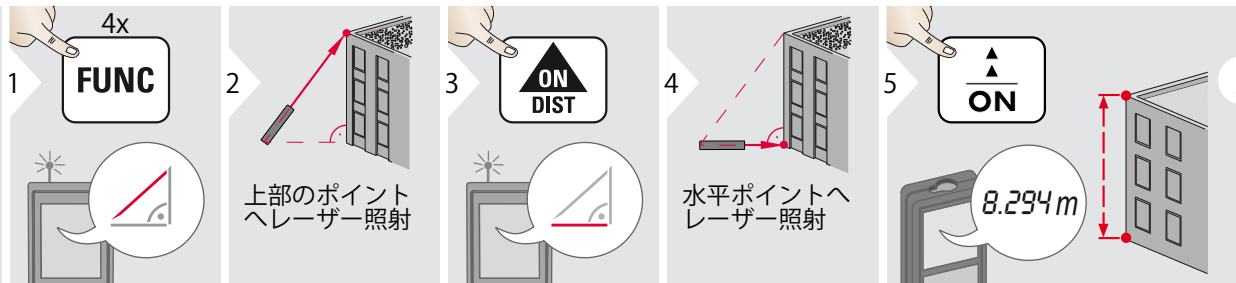
メモリー (最新の 10 件)



メモリーの消去

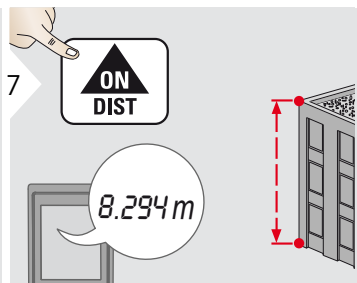
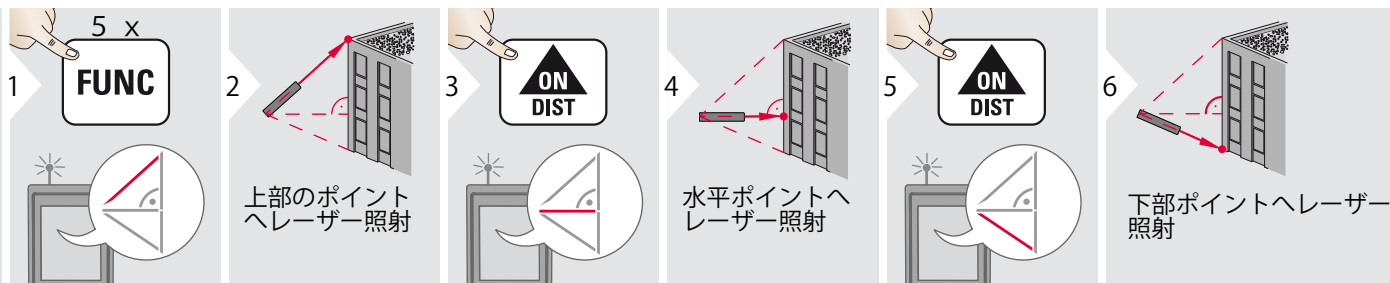


ピタゴラス (2 ポイント)



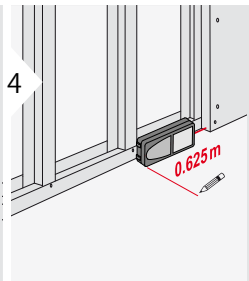
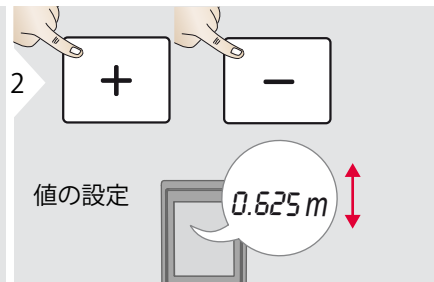
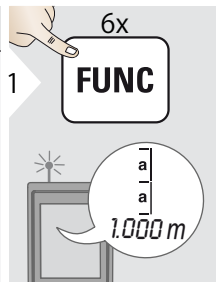
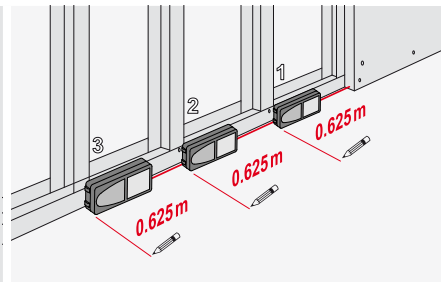
計算結果は、メイン行に表示表示されます。測定ボタンを2秒押し、自動的に最大値、または、最小値連続測定モードに切り替わります。

ピタゴラス (3 ポイント)

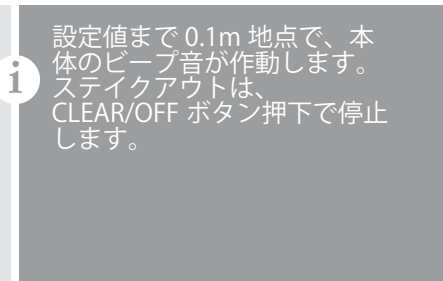
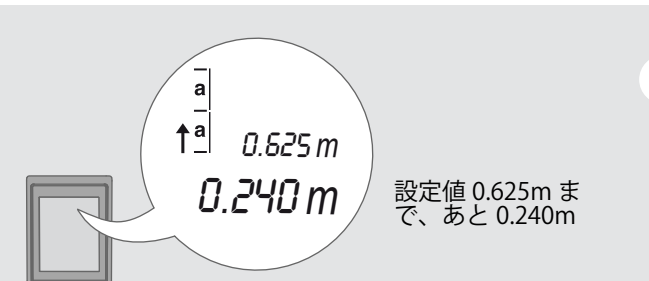


計算結果は、メイン行に表示表示されます。測定ボタンを2秒押し、自動的に最大値、または、最小値連続測定モードに切り替わります。

ステイクアウト



ラインに沿って
本体を動かすと、
次のステイクア
ウトポイントま
での距離表示



| 製品概要 | |
|--------------------------------|-----------------------------------|
| 標準測定公差 * | ± 1.0 mm *** |
| 最大測定公差 ** | ± 2.0 mm *** |
| 測定範囲 Leica ターゲットプレート GZM26 使用時 | 100 m |
| 標準測定範囲 * | 0.05-80 m |
| 測定に適さない環境の測定範囲 **** | 50 m |
| 最小測定単位 | 0.1 mm |
| Power Range Technology ™ | 有 |
| レーザークラス | 2 |
| レーザータイプ | 635 nm, < 1 mW |
| レーザードットの径 (距離に対し) | 6 / 30 / 60 mm 10 / 50 / 100 m |
| 電気機械器具の外郭による保護等級 | IP54 (防塵防滴) |
| 自動レーザーオフ | 90 秒後 |
| 自動電源オフ | 180 秒後 |
| 電源 (単 4 アルカリ乾電池 x2 本) | 5000 回までの測定 |
| 本体サイズ (H x D x W) | 114 x 50 x 27 mm |
| 重量 (電池含) | 126 g |
| 温度範囲 | |
| - 保存 | -25 から 70 °C |
| - 使用 | -10 から 50 °C |

* 以下の条件で適用されます: 反射率 100% (白塗りの壁)、強い光がないこと、25 °C

** 以下の条件で適用されます: 反射率 10 から 500%、強い光があること、温度 -10 °C から 50 °C

*** 公差は、95% の信頼性で、0.05m から 10m で適用されます。最大測定公差は、10m から 30m まで、0.1mm/m 悪化することがあります。また 30m 以上では、0.20mm/m 悪化することがあります。

**** 以下の条件で適用されます: 反射率 100%、周囲の明るさが 30,000 ルクスであること

| 機能 | |
|-------------|--------------------|
| 距離測定 | 有 |
| 最小値 / 最大値測定 | 有 |
| 連続測定 | 有 |
| ステイクアウト | 有 |
| 加算 / 減算 | 有 |
| 面積 | 有 |
| 体積 | 有 |
| 室内寸法測定 | 有 |
| ピタゴラス | 2 ポイント / 3 ポイントの測定 |
| メモリー | 最新の 10 件 |
| ビーブ音 | 有 |
| ディスプレイ照明 | 有 |
| 自動多機能エンドピース | 有 |

本体の電源のオン / オフを数回してもエラーコードが表示される場合は、お近くの販売店にお問い合わせください。

| No. | 原因 | 対処方法 |
|-----|------------------------|-------------------------|
| 204 | 計算エラー | 再度、正しい手順で測定します。 |
| 252 | 温度が高すぎます | 本体を使用可能温度範囲で使用します。 |
| 253 | 温度が低すぎます | 本体を使用温度範囲内で使用します。 |
| 255 | 受信した信号が弱すぎる、測定時間長すぎます。 | 測定対象面を変更します。(たとえば、白い紙等) |
| 256 | 受信信号が強すぎます | 測定対象面を変更します。(たとえば、白い紙等) |
| 257 | 周囲が明るすぎます | 影になっている測定対象を選びます。 |
| 258 | 測定範囲を超えています | 測定範囲内で測定します。 |
| 260 | レーザー光が遮断されました | 再度、測定をします。 |

- 水を湿らせた柔らかい布で拭き取ってください。
- 本体を水につけないでください。
- 刺激性の強い洗剤や溶液を使用しないでください。

廃棄処理

⚠ 注意

使用済の古い乾電池は、家庭ごみと同様の扱いで捨てないでください。環境保護を重視し、破棄する電池は、国や地方自治体の規定によって定められた回収場所に持って行ってください。

製品を家庭ごみと同様扱いで破棄しないでください。

製品を破棄する時は、所在国における法律に従い、適切に行ってください。



製品の具体的な処理と廃棄物の管理情報に関しては、弊社ホームページでダウンロードが可能です。

保証

製品の保証は、3年間となります。3年保証を受けるためには、購入日の8週間以内に、www.disto.comでユーザー登録する必要があります。登録されていない場合は、購入日から2年間の保証が適用されます。

製品の管理者は、すべてのユーザーがこれらの指示に従い、厳守することを確認してください。

凡例

使用される記号の意味は次のとおりです。



警告

死亡や重症を引き起こす可能性のある危険な状態または不適切な使用を示します。



注意

傷害、材質的、金銭的および環境の損害を引き起こす可能性のある危険な状態または不適切な使用を示します。



技術的に正しく効果的な方法で製品を使用するため、厳守すべき事項を示します。

使用許可事項

- 距離測定

禁止事項

- 説明書を読まずに使用すること。
- 明記された範囲外で使用すること。
- 安全装置をオフにしたり、説明や危険に関するラベルをはがしたりすること。
- ドライバー等の道具を使用して分解すること。
- 製品の改造、または、転用をすること。
- 明確な承認を受けていない他社製アクセサリを使用すること。
- 他者にレーザー光を故意に照射すること。暗所でも同様に照射しないこと。
- 安全が十分に確保されていない測定現場で使用すること。(路上、建設現場での測定等)
- 梯子を使用している場合や、稼働中の機械の近く、保護されていない機械部品や設置近くで測定する場合、足場の上で故意または無責任な行動をとること。
- 太陽光を直接照準すること。

使用上の危険事項



警告

製品に不具合がある場合、または落下させた場合、誤使用や改造をした場合は、間違った測定がされる場合があります。定期的に測定値をテストしてください。特に、通常と違う方法で使用した後、重要な測定の前後や測定中には、テストを実施してください。



注意

製品をご自身で修理することは、決してしないでください。損傷がある場合は、お近くの販売店に連絡してください。



警告

コンプライアンス上、ライカ ジオシステムズの許可なく製品の変更や改造した場合、ユーザーの製品使用権限が無効になる場合があります。

使用制限



テクニカルデータを参照してください。

製品は、人間が通常活動できる環境での使用に適しており、爆発の危険がある場所や、過酷な環境では使用しないでください。

責任範囲

製品の製造に関する責任：

Leica Geosystems AG

Heinrich-Wild-Strasse

CH-9435 Heerbrugg

Internet:www.disto.com

上記会社は、取扱説明書を含めた製品を、しっかり安全が確保された状態で供給する責任があります。上記会社は、他社製造のアクセサリーに関しての責任はとりません。

製品管理者の責任：

- 取扱説明書に記載された製品の安全上の注意と指示を理解すること。
- 事故防止のための使用する地域の安全規則を熟知すること。
- 常に無断で製品を使用されないようにすること。

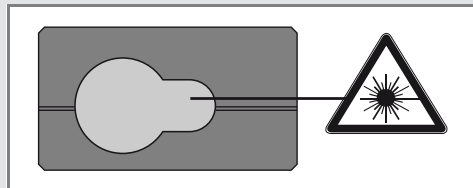
電磁適合性 (EMC)



警告

製品は、最も厳しい規格および規則の条件に適合しています。しかしながら、他の機器に干渉を及ぼす可能性があります。

レーザークラス



本製品は、可視光レーザーを本体前から照射します。

次の規格に基づく、クラス 2 製品です。

- IEC60825-1:2007 「レーザー製品の放射安全性」

不必要にレーザービームをのぞき込んだり、他の人に向けたりしないでください。通常、まばたきを含む嫌悪反応により、目は保護されます。

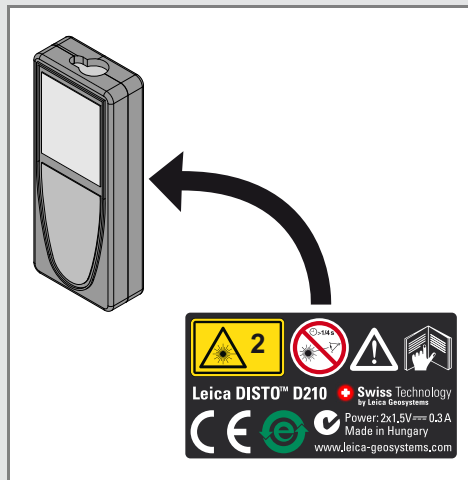
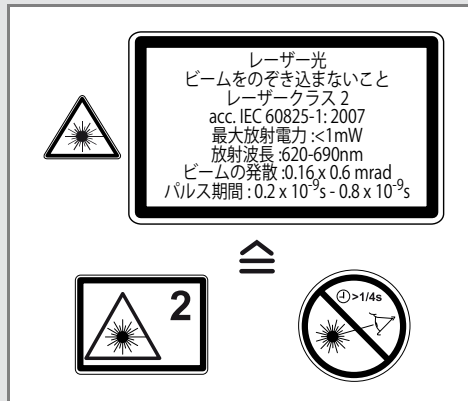


警告
光学補助機器（たとえば、双眼鏡や望遠鏡）で、レーザーを直視することは危険です。



注意
レーザーを直視することは危険です。

ラベル表示



日本測量機器工業会発行「測量機器の安全確保のための表示に関するガイドライン」(第三版)に基づく表示



警告: 故意に人体に向けて使用しないでください。レーザー光は人体や眼に有害です。万一、レーザー光による障害が疑われるときは、速やかに医師による診察処置を受けてください。



警告: 機器を固定した状態で使用してください。やむを得ず手で保持して使用する場合は周囲に人がいないことを確認の上使用してください。



注意: レーザー製品は、誤って使われないように、子供など製品知識を持たない者の手に触れることの無いよう保管してください。



注意: レーザー光が不意に眼に入ると、眼のまばたきによって不注意状態を生じ、思わぬ事故を誘発する恐れがあります。レーザー製品は、車を運転する人や歩行者の目の高さを避けて使用してください。



注意: 測定時以外は電源を切ってください。

製品の仕様および表記は、予告なく変更になる場合があります。



Leica Geosystems 社（スイス、Heerbrugg）は ISO(国際標準化機構)の「品質管理、品質保証および環境管理保証」のための規格（ISO9001 および ISO14001）に適合しているとの認証を受けています。

完全品質管理（TQM）- お客様に十分満足していただけることをお約束します。当社の TQM プログラムに関する情報のご請求は、ライカジオシステムズの地元代理店にお問い合わせください。

Copyright Leica Geosystems AG, Heerbrugg,
Switzerland 2012
原文より翻訳（788217a EN）

特許番号：WO 9427164, WO 9818019, WO 0244754, WO 0216964,
US 5949531, EP 1195617, US 7030969, WO 03104748,
Patents pending

Leica Geosystems AG
CH-9435 Heerbrugg
(Switzerland)
www.disto.com

- when it has to be **right**

Leica
Geosystems